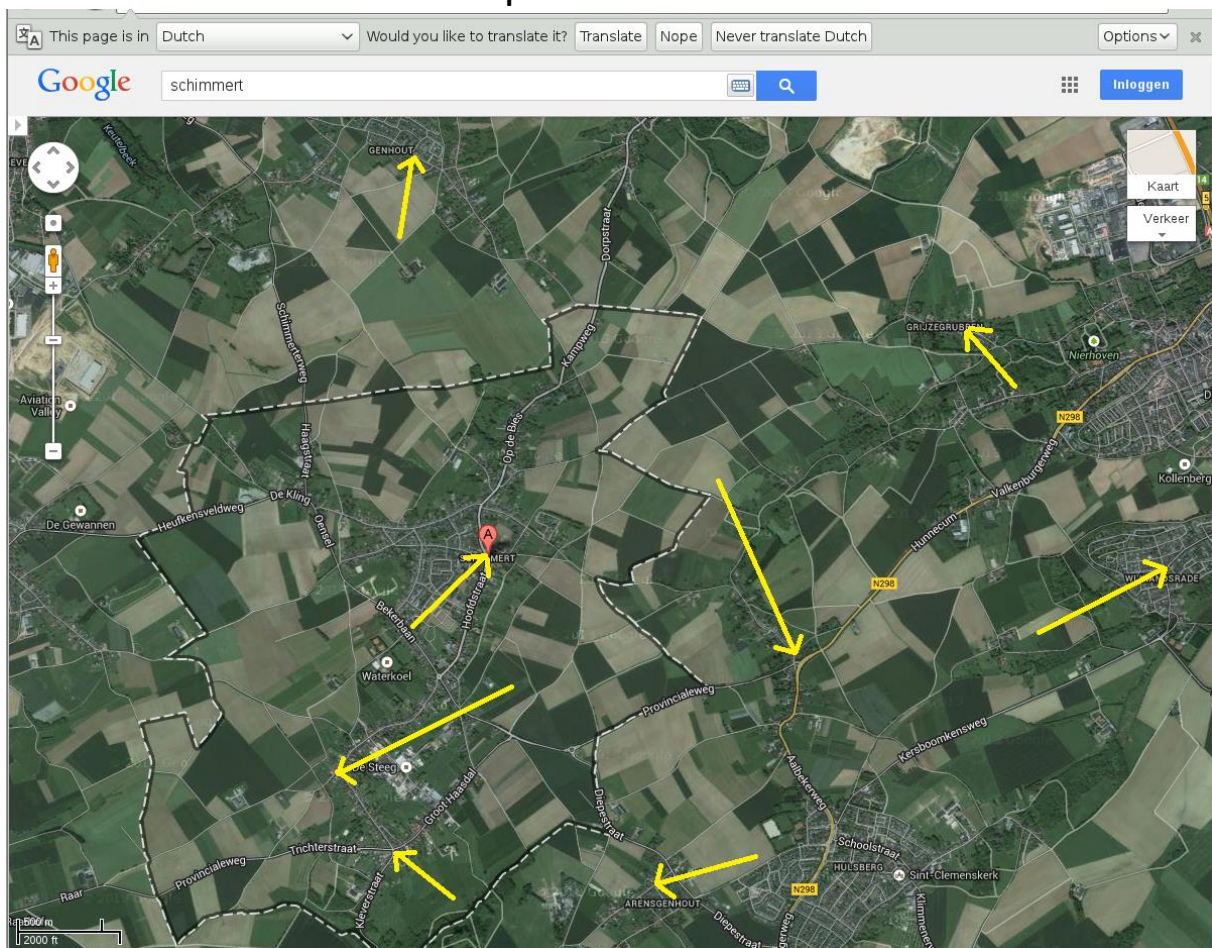


# IISG-LINKS Dataset 2013.2

## Historische Nederlandse Toponiemen

### Spatio-Temporeel 1812-2012

7925 Plaatsnamen (van buurtschap t/m gemeente) met latitude, longitude coördinaten bewoningscentrum, onder gemeente [van,tot], provincie, postcode(s), telefoonnummer en Amsterdamse code  
Over de periode 1812-2012



NWO Catch project LINKS  
IISG en LIACS Universiteit Leiden  
Gecompileerd door Dr. D.P. Huijsmans  
Versie 2013.2 (Dec 2013)

## Bijlagen:

Access 2013 database en CSV files in Latin-1 (ISO 8859-1)

ToponiemenNL: Toponiemen NL Spatio-Temporeel 1812-2012 (15916 entries).

Gemeentes: Tabel v/dMeer&Boonstra met lat, lon, van, tot, Amsterdamse code (1855 waarvan 62 ambigu)

## Inhoudsopgave:

Bijlagen (in Access 2013 database en CSV files)	2
Inleiding	3
Rol Repertorium Nederlandse Gemeenten	4
Rol Gemeentegeschiedenis.nl	4
Rol Samensteller	4
Toponiem Spatiaal: latitude, longitude coördinatenpaar	5
Toponiem Temporeel: onder gemeente van-tot	5
Ambigue Toponiemen	6
Postcodes en Telefoonnetnummers	6
Voorbehoud	6
Gebruik van de Tabel	7
Bronnen en Referenties	7
Scripts voor Afstandsbepaling	8

## Inleiding

Omdat er binnen de NWO-CATCH gemeenschap in vrijwel alle projecten behoefte bestaat aan een zo compleet mogelijke lijst van Nederlandse Toponiemen (Plaatsnaam van stad, dorp, gehucht, buurtschap) met Spatio-Temporele informatie over de geografische ligging en tijdsverloop qua gemeente-indeling wordt bijgevoegde datafile, die daarvoor binnen het Catch project LINKS (2008-2013) is opgebouwd en getest op de verwerking van plaatsnamen in akten van de Burgerlijke Stand, beschikbaar gesteld.

## Welke toponiemen?

De opname van een toponiem in de tabel is beperkt tot die aanduiding van een lokale omgeving die in elk geval historisch iets boven het straatnaam niveau ligt en geografisch een zekere afstand tot het bewoonde centrum van een nabijgelegen dorp of stad heeft of heeft gehad; het laagste niveau is daarom dat van een buurtschap; het hoogste dat van een gemeente. Veel buurtschappen zijn in de periode 1812-2012 door uitbreiding van nabijgelegen stad of dorp onderdeel gaan uitmaken van een grotere kern. Opname van recente toponiemen voor tankstation locaties langs snelwegen, bedrijven en bedrijfsterreinen is zoveel mogelijk vermeden.

## Versie 2013.2 Dec 2013

Ten opzichte van de 1<sup>e</sup> versie die in Mei 2013 werd vrijgegeven voor gebruik binnen LINKS zijn twee belangrijke aanvullingen doorgevoerd.

Ten eerste zijn van alle toponiemen de latitude, longitude (lat, lon) coördinaten, die bij visuele inspectie in meerderheid maar tot op de tweede decimaal (ongeveer een kilometer) overeenkwamen met een centrum van bewoning, aangepast zodat nu alle 3 gegeven decimalen (nauwkeurigheid ongeveer 100 meter) betrouwbaar zijn; dit was niet zozeer nodig binnen LINKS om met afstanden te kunnen rekenen, maar maakt de toponiem puntlocaties veel meer geschikt voor het weergeven van de configuratie van bewoningscentra rond een stad of dorp (de pijlen op de afbeelding op de titelpagina geven aan hoeveel de posities van toponiemen rond Schimmert daardoor zijn gewijzigd).

Ten tweede is het overzicht van tijdspannes dat een toponiem tussen 1812 en 2012 onder een bepaalde gemeente viel vrijwel compleet gemaakt.

## Rol Repertorium Nederlandse Gemeenten sinds 1812 (2<sup>e</sup> editie 2011)

Het Repertorium is gebruikt om de schrijfwijze van plaatsnamen die gemeente geweest zijn zo veel mogelijk te normaliseren (ook zijn schrijfwijzen zoals te vinden in de huidige postcode tabellen doorgelaten) en om de tijdontwikkeling qua gemeente (her)indelingen vast te leggen in een van-tot interval; voor plaatsnamen die geen gemeente geweest zijn is zo goed mogelijk via de informatie uit BS-akten gereconstrueerd hoe de gemeente-indeling van de overige plaatsnamen zal zijn geweest; omdat niet alle plaatsnamen in BS-akten voorkomen zal deze informatie niet altijd correct zijn.

Voorts is de vermelde Amsterdamse code voor gemeentenamen in een aparte kolom meegenomen.

## Rol website [www.gemeentegeschiedenis.nl](http://www.gemeentegeschiedenis.nl)

Op de recent toegankelijke beta-versie van [www.gemeentegeschiedenis.nl](http://www.gemeentegeschiedenis.nl) is van Nederlandse toponiemen beschikbaar in Geonames.org de geografische puntlocatie getest tegen gemeentepolygonen om zo automatisch te bepalen welke toponiemen van wanneer tot wanneer onder welke gemeente vallen. Deze toekenning moet met enige voorzichtigheid bekeken worden aangezien het polygon van zeker de oudste gemeentes niet erg nauwkeurig zijn (naar schatting niet beter dan tot op een kilometer nauwkeurig ofwel tot op 2 decimalen); hetzelfde geldt voor puntlocaties van buurtschappen en dorpen (de afbeelding op de voorpagina laat zien hoe de posities van toponiemen rond Schimmert wijzigt als deze tot op de 3<sup>e</sup> decimaal nauwkeurig (~100 meter) op die van het bewoningscentrum genomen wordt; de pijl geeft het verschil met oorspronkelijk verzamelde puntlocaties op Internet aan. Toekenningen van gemeentes aan buurtschappen en gehuchten die aan de periferie liggen moeten daarom met de nodige voorzichtigheid gehanteerd worden.

## Rol samensteller

Naast de in de bronnen aangegeven lijsten met toponiemen heeft samensteller alle meer dan 8x voorkomende vermeldingen van geboorteplaats en overlijdensplaatsen verzameld uit indexen op de Burgerlijke Stand (Genlias indexen) daar aan toegevoegd. Naast een check op bestaan binnen Nederland

heeft samensteller van alle traceerbare toponiemen visueel m.b.v. Google Maps functie “Here” de WGS84 latitude, longitude positie in decimale graden bepaald van het centrum van het bewoonde gedeelte vallend onder het toponiem en wel met een voorkeur voor de positie van het oudst bewoonde gedeelte; deze positie is tot op 3 decimalen nauwkeurig (overeenkomend met ongeveer 100 meter) opgeslagen zodat visualisaties van toponiem configuraties beter recht doen aan de werkelijke geografische bewoningsdichtheid rond een bepaalde stad of dorp (voor het effect op de onderlinge positie in vergelijking met de eerdere uitgave, die tot op 2 decimalen nauwkeurig was, zie afbeelding op titelblad).

### **Toponiem Spatiaal: Latitude, Longitude (lat, lon) coördinatenpaar**

Voor de geografische ligging door middel van een lengte- en breedtegraden systeem is gekozen voor:

- De wereldwijd gebruikte latitude, longitude notering in decimale graden (WSG84) tot 3 decimalen achter de komma van een centraal punt i.p.v. het RD X,Y (Rijks Driehoek stelsel) speciaal ontwikkeld voor Nederland; dit is gedaan voor uitwisseling van spatio-temporele data binnen Europa.
- Een enkelvoudige lat, lon puntlocatie per plaatsnaam: hoewel door samenvoegingen en uitbreidingen het zwaartepunt van een plaats binnen de periode 1812-2012 zal zijn gewijzigd, is de onzekerheid bij gebruik van een enkel positie paar vergelijkbaar met die in geboorte- of overlijdenslocatie binnen de akte-gemeente. De tot op 3 decimalen nauwkeurige puntlocatie is meer bedoeld voor gebruik bij visualisaties en gericht op het zo goed mogelijk weergeven van de oudere woonkernen.
- Met behulp van omzetformules kan tussen elk tweetal lat, lon paren een afstand (b.v. in kilometers) bepaald worden om te gebruiken bij sortering of ranking op basis van geografische afstand.

### **Toponiem Temporeel: onder gemeente [van,tot]**

Middels een datumvan, datumtot (format jjjjmmdd, jjjjmmdd) interval is de indeling onder de genoemde gemeente van een plaatsnaam te vinden.

Middels omzetting van jjjjmmdd data naar Juliaanse dagnummers (JD) kan gemakkelijk binnen een uniform lineair oplopende tijdschaal met tijdsafstanden in dagen gerekend worden. In plaats van JD, die 12 uur ‘s middags ophoogt, kan ook een Modified Julian Date (MJD) genomen worden die 12 uur ‘s nachts ophoogt en/of een ander nulpunt gebruikt.

Ook kan grover met alleen het jaar een afstand in jaren worden gebruikt.



## Ambigue toponiemen

Onder ambigue toponiemen verstaan we identieke plaatsnamen die voor verschillende geografische gebieden gebruikt worden (zoals Bergen dat zowel in de provincie Noord-Holland als Zuid-Limburg voorkomt binnen Nederland en tevens een stad in zowel België als Noorwegen kan aanduiden).

De aangeleverde lijst bevat toponiemen gesorteerd op toponiem, lat, lon, van, tot volgorde zodat bij vergelijking op gelijk lat, lon paar te detecteren is dat er op meerdere locaties een gelijkkluidende plaatsnaam voorkomt. Toevoeging van gemeente en/of provincie maakt vrijwel alle ambigue toponiemen uniek (uitzonderingen zijn Hoogeveen, Naaldwijk en Rijswijk waarvan er gedurende korte tijd steeds 2 gelijkkluidende gemeentes binnen Zuid-Holland hebben bestaan).

## Varianten van toponiemen

Hersortering van de toponiemen op lat, lon, van, tot, toponiem volgorde maakt het mogelijk automatisch te achterhalen voor welke gelijke locaties (gelijk paar lat, lon) er verschillende benamingen bestaan: in het opmerkingen veld is zo veel mogelijk een voorkeurspelling (soms variant) voor eventuele normalisatie aangegeven. Bij plaatsnamen in Friesland is in de opmerkingen vaak de Friese (Fr) of Nederlandse (NL) voorkeurspelling aangegeven.

## Postcodes en telefoon netnummers

Aparte velden zijn gebruikt voor het huidige 4 cijferige gedeelte van de postcode (1000-9999 genoteerd als interval); ook is vaak het telefoon netnummer (zonder begin 0) apart opgenomen.

## Voorbehoud

De toponiemen tabel is de laatste 14 maanden uitvoerig getest en aangepast, maar omdat de BS-akten nog lang niet compleet zijn, zijn bepaalde gebieden en daardoor mogelijk ook bepaalde toponiemen (nog) niet aangetroffen in een BS-akte (60 % wel) en ontbreken daardoor mogelijk nog; ook ontbreekt informatie over gebieden die vroeger wel onder Nederland vielen zoals Nederlandsch Indië, Suriname en delen van België (van de Nederlandse Antillen zijn wel BS-akten beschikbaar en daardoor zijn ook plaatsnamen op de Nederlandse Antillen in de tabel opgenomen onder provincie "Nederlandse Antillen"). De tabel informatie moet daarom met voorzichtigheid gehanteerd worden en in

geval van twijfel zelf gecheckt, gecorrigeerd en aangevuld worden, maar is hopelijk voor de tijdsperiode 1812-2012 voor veel meer doeleinden geschikt of geschikter te maken dan alleen binnen het Catch project LINKS. De samensteller hoort graag van gebruikerservaringen met deze tabel en houdt zich aanbevolen voor verbeteringen, aanvullingen end. Commentaar kan gestuurd worden via [d.p.huijsmans@liacs.leidenuniv.nl](mailto:d.p.huijsmans@liacs.leidenuniv.nl) of [d.p.huijsmans@gmail.com](mailto:d.p.huijsmans@gmail.com).

## Gebruik van de tabel

Gebruik van deze tabel is toegestaan onder de Creative Commons licentie (Creative Commons Naamsvermelding 3.0 Nederland) onder vermelding van “D.P. Huijsmans: IISG-LINKS Dataset 2013.2 Historische Nederlandse Toponiemen Spatio-Temporeel 1812-2012”.

## Bronnen en Referenties:

[www.dans.knaw.nl](http://www.dans.knaw.nl): Van der Meer en Boonstra; Repertorium Nederlandse Gemeenten vanaf 1812; 2<sup>e</sup> editie (alleen pdf) 2011.

[www.gemeentegeschiedenis.nl](http://www.gemeentegeschiedenis.nl): site die m.b.v. het Repertorium Nederlandse Gemeenten tezamen met polygonen voor de wisselingen in oppervlak ervan Nederlandse toponiemen van geonames.com ondergebracht heeft in webblad zijden per gemeente.

[www.genver.nl](http://www.genver.nl): lijst van alle dorpen bevat ~ 10.500 vermeldingen, maar naar mijn ervaring bevat deze lijst veel foutieve vermeldingen

[www.metatopos.org](http://www.metatopos.org): waaronder een lijst met ~ 5700 plaatsnamen in Nederland; deze lijst blijkt heel betrouwbaar.

[www.d-centralize.nl](http://www.d-centralize.nl): site die lijsten op 4-cijferige postcode en per provincie zelfs 6-cijferige postcode lijsten met lat, lon coördinaten beschikbaar stelt; voor toponiemen in BS akten leek de 4-cijferige lijst voldoende detail te bieden; de 6-cijferige lijsten zijn daarom niet gebruikt.

[nl.wikipedia.org](http://nl.wikipedia.org): hier zijn lijsten met plaatsnamen per provincie te vinden voorzien van lat, lon coördinaten (voor Friesland staan de coördinaten alleen op de Engelse Wikipedia pagina's).

[home.kpn.nl/pagklein/gemeente/fralfa.html](http://home.kpn.nl/pagklein/gemeente/fralfa.html): hier staan voor alle Friese plaatsnamen de Nederlandse en Friese voorkeurspellingen aangegeven.

## Scripts voor geografische- en tijdsafstand bepaling

### Geografische afstand uit lat, lon paren:

[www.movable-type.co.uk](http://www.movable-type.co.uk): online afstandsbepaling tussen lat, lon paren en programma code.

[Williams.best.vwh.net](http://Williams.best.vwh.net): voor online afstandsbepaling tussen lat, lon paren en scripts voor opname in programma code;

Voor NL is 3<sup>e</sup> decimaal ~ 90 meter nauwkeurigheid (112 NZ,68WO)

[Maps.google.com](http://Maps.google.com): geeft bij “here” (onder rechter muisknop) aanklikken lat, lon in decimale graden retour in het zoekveld; bij invoeren van lat, lon coördinaten (in decimale graden) in het zoekveld wordt de positie op de kaart of satellietopname ter plekke getoond.

### Afstand in dagen:

Omdat alleen jaren een lineair oplopende reeks vormen, kan men het beste op de Juliaanse datum overgaan die elke jjjjmmdd datum omzet in een dagnummer (zoals in gebruik bij astronomie) dat lineair oploopt.

[aa.usno.navy.mil](http://aa.usno.navy.mil): voor online JD bepaling

[en.wikipedia.org/wiki/julian\\_day](http://en.wikipedia.org/wiki/julian_day): geeft formules om van en naar JD te gaan voor gebruik in scripts of programma's.

Houdt hierbij rekening met het feit dat de astronomische Juliaanse Dag 's middags om 12 uur precies begint (hoogste punt lokale zonnestand).